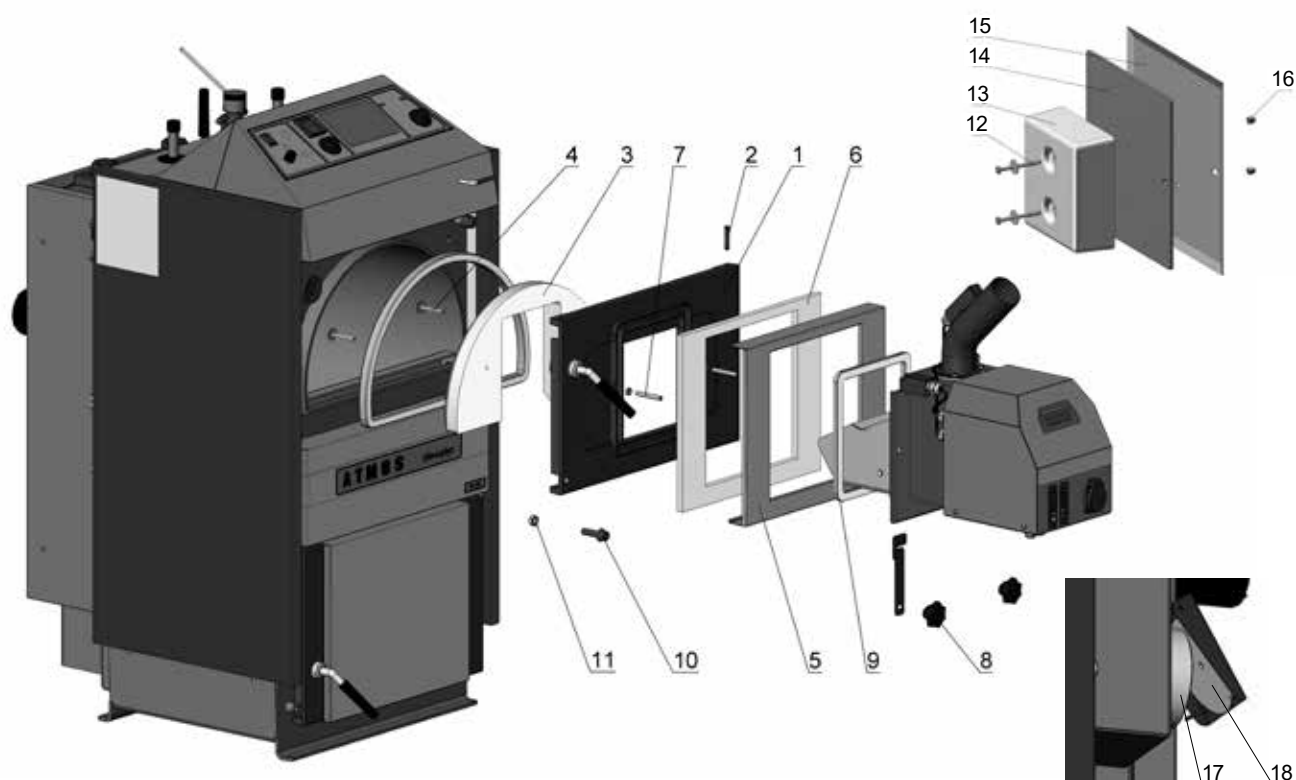


# Zestaw do instalacji palnika na pelet w górnych drzwiach kotła zgazującego ATMOS

## Model 2017 - A25 (AC07X)

od numeru seryjnego 327 700



Drzwi z otworem na palnik A25 w wersji **prawostronnej** - Model 2017 kod: S1222

Drzwi z otworem na palnik A25 w wersji **lewostronnej** - Model 2017 kod: S1223

Zestaw do instalacji palnika jest przystosowany do każdego modelu kotła ATMOS **od numeru seryjnego 327 700**, który jest wyposażony w wentylator wyciągowy o mocy do 40 kW.

### ATMOS A25

Zestaw do instalacji palnika jest przystosowany do każdego modelu kotła ATMOS (od numeru seryjnego 327 700), który jest wyposażony w wentylator wyciągowy o mocy do 40 kW typ DCxxS(X), CxxS(T), DCxxRS, ACxxS, KCxxS z **wyjątkiem ATMOS DCxxGS(X), DCxxGD.**

**Zestaw składa się z:**

1. małe drzwi z otworem na palnik (prawe lub lewe - w zestawie tylko jedna wersja drzwi)  
(cena za drzwi łącznie ze sznurem uszczelniającym 18 x 18 mm kod: S0241)  
lewe - kod: S0417 ..... 1 szt.  
prawe - kod: S0416 ..... 1 szt.
2. bolec do zawiasu drzwi - kod: S0222 ..... 2 szt.
3. izolacja górnych drzwi kotła z adaptacją pod palnik na pelet - kod: S0517 ..... 1 szt.
4. śruba M6 x 45 + do mocowania izolacji na drzwiach - kod: S0728 + S0782 ..... 2 szt.
5. osłona drzwi z otworem na palnik - kod: S0415 ..... 1 szt.
6. izolacja pod osłonę małych drzwi z otworem - kod: S0550 ..... 1 szt.
7. śruba M8 x 40 do mocowania palnika do drzwi - kod: S0886 ..... 2 szt.
8. nakrętka plastikowa M8 - kod: S0411 ..... 2 szt.
9. sznur uszczelniający 16 x 16 mm - nowy projekt  
- do górnych drzwi kotła - kod: S0177 ..... 1 szt.
10. śruba M12 x 50 zabezpieczająca drzwi - kod: S1132 ..... 1 szt.
11. nakrętka M12 - kod: S0796 ..... 1 szt.
12. śruba M6 x 70 z dużą podkładką dla zamocowania kostki izolacyjnej - kod: S0727 ... 2 szt.
13. kostka izolacyjna - kod: S0278 ..... 1 szt.
14. zaślepki - pokrywa maskująca przy ogrzewaniu drewnem (blacha - grubości 4mm)  
- kod: S0518 ..... 1 szt.
15. pokrywa otworu palnika (grubość 1mm) - kod: S0496 ..... 1 szt.
16. nakrętka kapeluszowa M6 (do pokrywy poz. 15) - kod: S0892 ..... 2 szt.
17. metalowa kratka wlotu powietrza - kod: S0956 ..... 1 szt.
18. kółko uszczelniające z sibalowego papieru pod klapką powietrzną  
= (uszczelnienie pod silnik wentylatora wyciągowego) - kod: S0161 ..... 1 szt.
19. termostat bezpieczeństwa dwuobiegowy BT100 - kod: S0068 ..... 1 szt.
20. instalacja elektryczna - nowa wiązka elektryczna - Model 2017 - kod: S1144 ..... 1 szt.  
(wiązka włącznie z pozycjami: 21, 22, 25, 26, 27, 28, 29, 30, 31)
21. konektor 6-pinowy z przelotką do obudowy kotła - kod: S0986 ..... 1 szt.
22. konektor 6-pinowy (złącze męskie) z przewodem do podłączenia palnika - kod: S0985 ... 1 szt.
23. klucz imbusowy 10 - kod: S0214 ..... 1 szt.
24. nakrętka blokująca przed samoczynnym otwieraniem drzwi - kod: S0215 ..... 1 szt.
25. moduł AD03 - kod: P0436 ..... 2 szt.
26. oprawka + bezpiecznik (6,3 A) - T6,3A/1500 - typ H - kod: S0184 + S0200 ..... 1 szt.
27. termostat pompy 70 °C - kod: S0052 ..... 1 szt.
28. wyłącznik I-O-II - kod: S0096 ..... 1 szt.
29. naklejka na panel sterowania - kod: S1230 ..... 1 szt.
30. czujnik temperatury kotła TK (KTF 20 - 3,5 m) - kod: P0431 ..... 1 szt.
31. przewód ze złączem do zasilania pompy w obiegu kotłowym - kod: S0716 ..... 1 szt.
32. termostat spalinowy 2 obiegowy - kod: S0078 ..... 1 szt.

Zestaw zawiera: wiązkę przewodów elektrycznych, termostat bezpieczeństwa, uszczelkę Sibrall pod klapkę powietrza, klucz imbusowy, kołki, nakrętki i instrukcję montażu.



**UWAGA - Kod i cena są zawsze związane tylko z jednym elementem.**  
**Ceny obowiązują od 1.3.2018. Zmiana cen zastrzeżona**

Części o numerach 1, 3, 4, 5, 6, 7, 8, 9, 10, 11, 12, 13, 14, 15, 16 są sprzedawane jako komplet z drzwiami:

**S0297 (drzwi prawe)**

**S0298 (drzwi lewe)**

### Sposób instalacji:

1. Odkręcić i zdjąć obudowę panela sterowania kotła z ciągnem klapki do rozpalania.
2. Otworzyć górne drzwi kotła, wyciągnąć trzpienie z zawiasów, aby można było zdemontować drzwi.
3. W odwrotnej kolejności do powyższych czynności zamontować drzwi z otworem pod palnik i zabezpieczyć nowymi trzpieniami. Wbić trzpienie, aby zapobiec ich wypadnięciu.
4. Zamknąć drzwi i kluczem imbusowym wkręcić śrubę M12 x 50 z podkładką i z nakrętką blokującą w nakrętkę przyspawaną do korpusu kotła, aby zabezpieczyć przed samoczynnym otwarciem drzwi.
5. Odkręcić dwie nakrętki znajdujące się w górnych drzwiach (poz. 8) i wyjąć **zaślepkę z izolacją** (poz. 12, 13, 14, 15, 16), **która jest zamontowana w drzwiach, gdy w kotle pali się drewnem.**
6. Umieścić palnik na pelet na śrubach w drzwiach, tak aby był dobrze dopasowany w przygotowanym otworze i umieścić uszczelkę między palnikiem, a żeliwnymi drzwiami. Za pomocą odkręconych wcześniej nakrętek należy odpowiednio przymocować palnik do drzwi. Pod lewą nakrętką M8, umieścić płytę oporową wyłącznika krańcowego palnika tak, aby przełącznik krańcowy był wciśnięty.
7. Usunąć oryginalną naklejkę z panela sterowania. Przed jej usunięciem należy zdemontować pokrętła termostatów, główny wyłącznik, termometr i termostat bezpieczeństwa. Zrobić otwór w nowej naklejce dla wyłącznika i przykleić na panelu. Zamontować oprawkę bezpiecznika, wyłącznik oraz pozostałe, zdemontowane wcześniej elementy.
8. Wymiana okablowania kotła:

**UWAGA - Instalacja okablowania może być wykonywana tylko przez osobę do tego upoważnioną zgodnie z obowiązującymi przepisami.**



- we wszystkich modelach kotłów należy wymienić istniejące okablowanie elektryczne kotła i zastąpić je nową wiązką (poz. 20), wymieniając wszystko, łącznie ze skrzynką zaciskową, do której się podłączamy
- wymienić stary jednoobwodowy termostat bezpieczeństwa **na nowy dwuobwodowy (poz. 19).**  
wymienić stary jednoobwodowy termostat spalinowy **na nowy dwuobwodowy (poz. 32).**
- wpiąć przewód łączący (jeśli nie jest podłączony) 6 x 1,5 mm (pozycja 23) do nowej listwy zaciskowej kotła (pozycja 23) (patrz schemat elektryczny w instrukcji obsługi palnika), a drugi koniec przeciągnąć przez wolny otwór z tyłu w bocznej osłonie po stronie zawiasów drzwi (tzn. patrząc od przodu: na przykład prawe otwieranie ma zawiasy po prawej stronie i prawą stroną wyciągamy kabel).  
Zdjąć prostokątną zaślepkę i wpiąć wtyczkę z kablem (poz. 21) w obudowę.

**OSTRZEŻENIE** - Bardzo ważne jest, aby nie doszło do zmiany kolorów przewodów.



- L1** = faza stała wyłączana tylko przez termostat bezpieczeństwa (czarny przewód)  
**L2** = obwód regulowany termostatem (brązowy przewód)  
**R** = rezerwa (szary przewód)  
**R2** = druga rezerwa (czerwony przewód)

- podłączyć **nowe złącza zestawu** do odpowiedniej pozycji termostatu zgodnie ze schematem elektrycznym. Uwaga: Złącza REG podłączać tylko wtedy, gdy kocioł jest sterowany elektronicznie. Opis na schemacie elektrycznym.
  - następnie podłączyć zasilanie do listwy zaciskowej kotła - należy pamiętać, żeby nie **pomylić faz (brązowego przewodu z niebieskim)**. **W praktyce oznacza to podłączenie kabla zasilającego kotła do skrzynki poprzez oddzielny wyłącznik (nigdy bezpośrednio do gniazdka!).**
  - **wkręcić termostat pompy TČ70 °C** w nakrętkę na korpusie kotła, umieszczoną na panelu sterowania między króćcami podłączeniowymi spirali chłodzącej. Podłączyć konektory termostatu do odpowiedniego gniazda elektrycznego (konektory z oznaczeniem TČ70) **zgodnie ze schematem podłączenia kotła ze zbiornikiem akumulacyjnym lub bez niego** (schemat elektryczny).
  - wsunąć **czujnik temperatury kotła TK** do gniazda razem z kapilarami termometru i termostatu, następnie podłączyć czujnik do palnika (patrz instrukcja obsługi palnika)
  - wpiąć do **6-pinowego złącza** (poz. 22) kabel łączący palnik i kocioł (jeśli nie jest podłączone) - przewód 6 x 1,5 mm, który jest częścią palnika. **Zwrócić uwagę na kolor przewodów** (L1 - czarny, L2 - brązowy, R - szary, R2 - czerwony, N - niebieski a PE - żółto-zielony) i zatrzasknij w złączu (poz. 21 lub 23).
9. Po sprawdzeniu okablowania, ponownie założyć obudowę panela sterowania kotła z ciągnem klapki do rozpalania i przykręcić.
10. **Zdjąć plastikową osłonę pod klapką obsługiwaną przez kontroler FR124 i zastąpić ją metalową wersją (poz. 17).**
11. Wyjąć z zestawu **okrągłą sibalową uszczelkę (poz. 18)** i przykleić ją za pomocą silikonowego uszczelnacza lub innego kleju w dolnej części klapki kontrolowanej regulatorem napięcia FR 124. **Poluzować śrubę** na klapce tak, aby uszczelka była osadzona dokładnie na powierzchni łożyska. To ograniczy dopływ zanieczyszczonego powietrza, co mogłoby obniżyć sprawność kotła. Oznacza to, że podczas pracy palnika peletowego należy **utawić regulator FR 124 na minimalną temperaturę, tak aby klapka była zawsze zamknięta.**
12. Zainstalować przenośnik i zasobnik peletu o potrzebnej objętości (250l, 500l, 1000l).
13. Między przenośnikiem, a palnikiem zamontować **wąż łączący o minimalnej długości 20 cm, optymalnie 40 - 60 cm, a maksymalnie 1 m** tak, aby pelet swobodnie wpadał do palnika. **Ustawić przenośnik tak, aby kąt względem ziemi nie był większy niż 45 (48) °** (nie dotyczy zestawu AZPU z przenośnikiem DRA25), co zapewni optymalną wydajność palnika. Wszystko dokręcić i zabezpieczyć.